

## Competitividad, Precio y Repercusiones en el Productor

### A. Competitividad

#### 1. Evolución del tipo de cambio y precios

El dólar oficial presentó un incremento mayor al dólar blue, 24,7% y 14,3% respectivamente. En cuanto a los índices de precios, ambos evidencian un incremento superior al 10% en lo que va del año, siendo en mayo de 2014 el del INDEC un 13,5% superior al de diciembre de 2013, y el del Congreso un 18,5% mayor.

Tabla I: Evolución tipo de cambio e inflación (variación anual)

	2011	2012	2013	2014	Acumulada 2011-2014	Promedio mensual
Dólar Oficial	8,5%	14,5%	62,2%	24,7%	98,2%	1,9%
Dólar Blue	16,3%	53,2%	71,0%	14,3%	165,0%	2,7%
IPC - INDEC	9,7%	11,1%	13,7%	13,5%	47,1%	1,1%
IPC - CONGRESO	16,2%	26,0%	30,5%	18,5%	113,2%	2,1%

\* IPC-CONGRESO, corresponde al cambio % desde mayo del 2011 a diciembre 2011.

\*\* Corresponde a la variación desde enero a mayo de 2014.

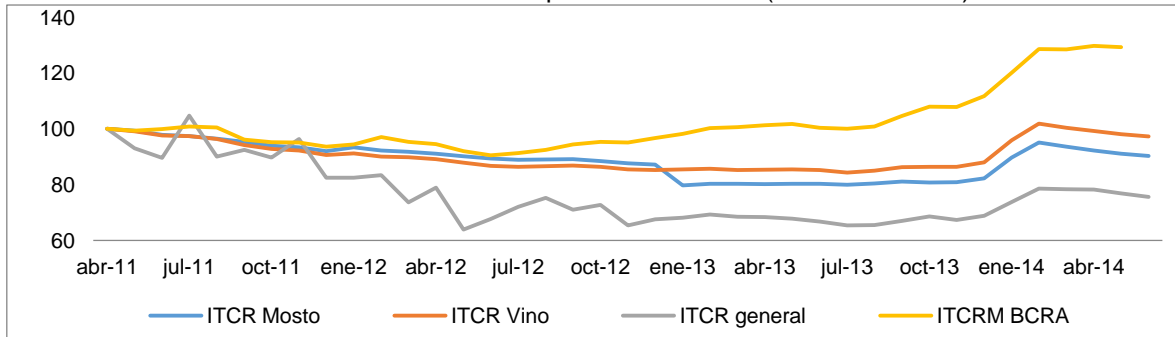
En los 3 años analizados, de mayo de 2011 a mayo de 2014, el dólar blue incrementó su valor en 165%, mientras que el dólar oficial lo hizo en un 98,2%.

#### 2. Atraso Cambiario

Para analizar la competitividad del sector vitivinícola se construyeron tres indicadores de tipo de cambio real que difieren en los socios comerciales que se incluyen en cada caso, y se los compararon con el Índice de Tipo de Cambio Multilateral real oficial (ITCRM) que calcula el BCRA. Estos indicadores se construyeron teniendo en cuenta los principales destinos de las exportaciones del país y en particular de vinos y mosto.

En particular, estos índices utilizan como medida de los precios domésticos el IPC publicado por el Congreso, del cual se deduce una tasa de variación de precios mayor a la tasa de inflación según IPC.

Cuadro 1: Evolución tipo de cambio real (Base Abril 2011)



Fuente: Elaboración propia en base a datos de U.S. Department of Labor, IBGE, Eurostat, Bank of Canada, Office for National Statistics (UK), E-stat, National Bureau of Statistics of China, MECON, Diario Ámbito, BCRA e INV (2014).

A partir del gráfico se advierte con mayor claridad que Argentina ha perdido paulatinamente competitividad según nuestros índices, ya que los mismos muestran una tendencia decreciente diferente a la tendencia exhibida por el ITCRM<sup>1</sup>.

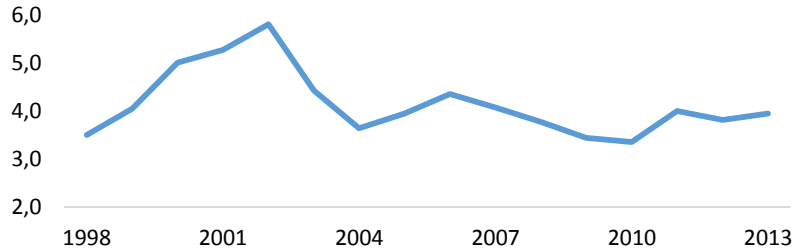
En el caso del ITCR general los socios comerciales considerados son la Zona del Euro, Brasil, Estados Unidos y China. Para el ITCR del vino los socios son Estados Unidos, Canadá, Reino Unido y Brasil y para el ITCR del mosto los socios considerados son Estados Unidos, Japón y Canadá. Estos destinos representan alrededor del 80% de las exportaciones. Otra diferencia importante con el cálculo oficial radica en índice de precio considerado.

## B. Precios

En relación al vino genérico (que incluye el vino de mesa), destinado principalmente al mercado interno, generalmente hay bodegas denominadas *trasladistas* que elaboran dicho vino, y se lo venden a otras que lo fraccionan. Entonces, un indicador de rentabilidad del vino a granel se obtiene comparando el precio pagado por el consumidor y el precio del vino de traslado.

<sup>1</sup> Según el índice oficial habría una mejora en la competitividad la que no es avalada por nuestros índices.

Cuadro 2: Relación precio consumidor respecto al precio de traslado



Se compararon los precios góndola de los vinos en caja (tetra-brick) con el precio de vino de traslado, según varietal. La diferencia es significativa, principalmente en el vino blanco. A continuación los gráficos.

**Comparación vino traslado con precio de góndola**

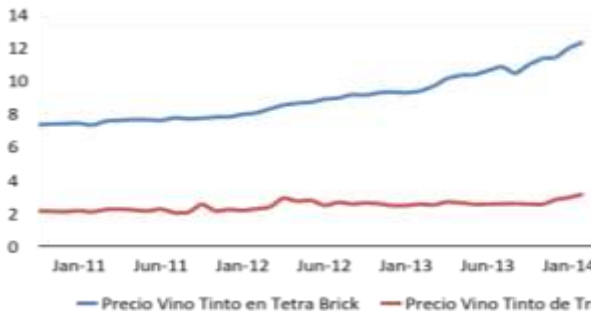
En cuanto al precio de los vinos tintos, en góndola aumentó un 69% mientras que el de traslado sólo lo hizo un 53%. En el caso de los vinos blancos, en góndola aumentó un 86,3% y el de traslado lo hizo en un 164,3%.

Tabla II: Precio de productos (variación anual acumulada)

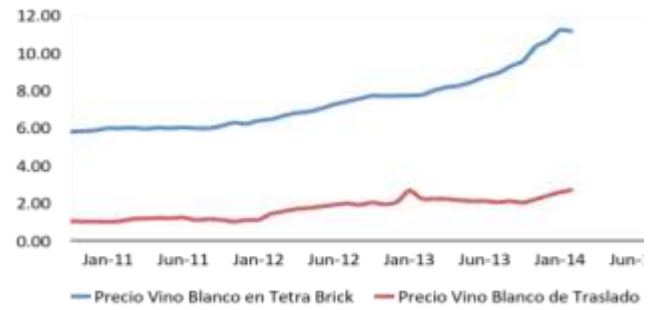
	2011	2012	2013	2014	Acumulada 2011-2014	Promedio mensual
Vino Común Tinto Góndola (1)	5,3%	18,0%	20,6%	18,5%	69,0%	1,3%
Vino Blanco Común Góndola (1)	5,4%	26,6%	23,6%	20,0%	86,3%	1,7%
Vino Tinto Común Traslado	20,9%	1,7%	-3,1%	22,2%	53,0%	1,3%
Vino Blanco Ecurrido Traslado	6,5%	83,9%	-1,8%	28,0%	164,3%	2,8%

(1) Corresponde a litro de vino común de mesa en Tetra-Brik.

Cuadro 3: Tinto tetra-brick vs traslado



Cuadro 4: Blanco tetra-brick vs traslado

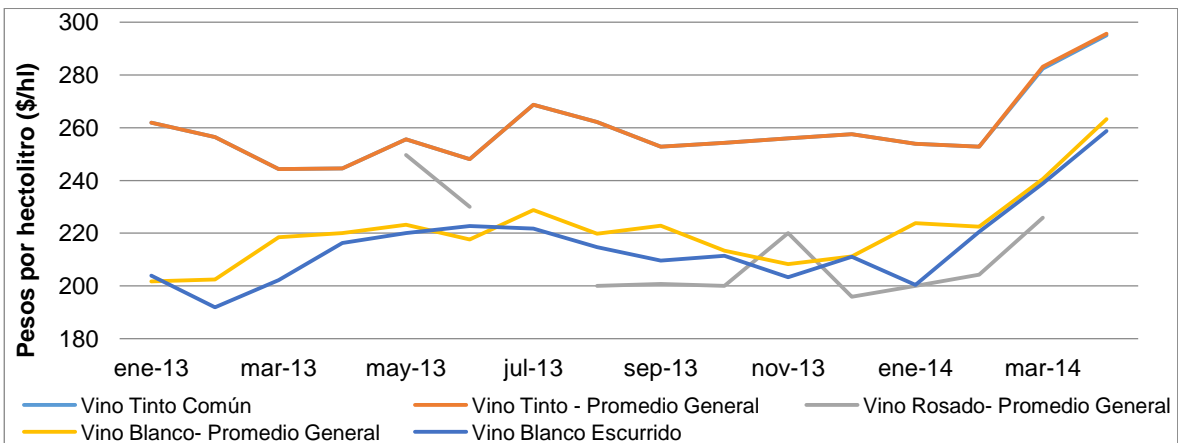


Fuente: Elaboración propia, datos DEIE y BCM (2014).

En cuanto al precio de los vinos, cuando se analiza el precio financiado sin IVA, se puede observar en todos los casos una mejora del precio respecto de comienzos de 2014, y en términos nominales valores considerablemente superiores a los obtenidos en el año 2013.

En cuanto al comportamiento de las variables analizadas en lo que va de 2014, se puede decir que el precio del Vino Blanco escurrido de Traslado es el que creció más, un 28%, mientras que el vino blanco en góndola sólo aumentó un 20%. El precio del vino tinto común de traslado creció 22,2% y en góndola aumentó su precio en 18,5%.

Cuadro 5: Precio financiado del vino (\$/hl)



Fuente: Bolsa de Comercio de Mendoza (2014).

Cuando se observa la variación interanual de los mismos, se observa que en términos generales han aumentado más de un 20%, incremento menor al observado en el nivel general de precios

(inflación). Sin embargo, para el caso de los vinos rosados, la situación ha sido peor, aumentando su precio solamente un 10% en 1 año.

Tabla III: Precio vino financiado, sin IVA (\$/hl)

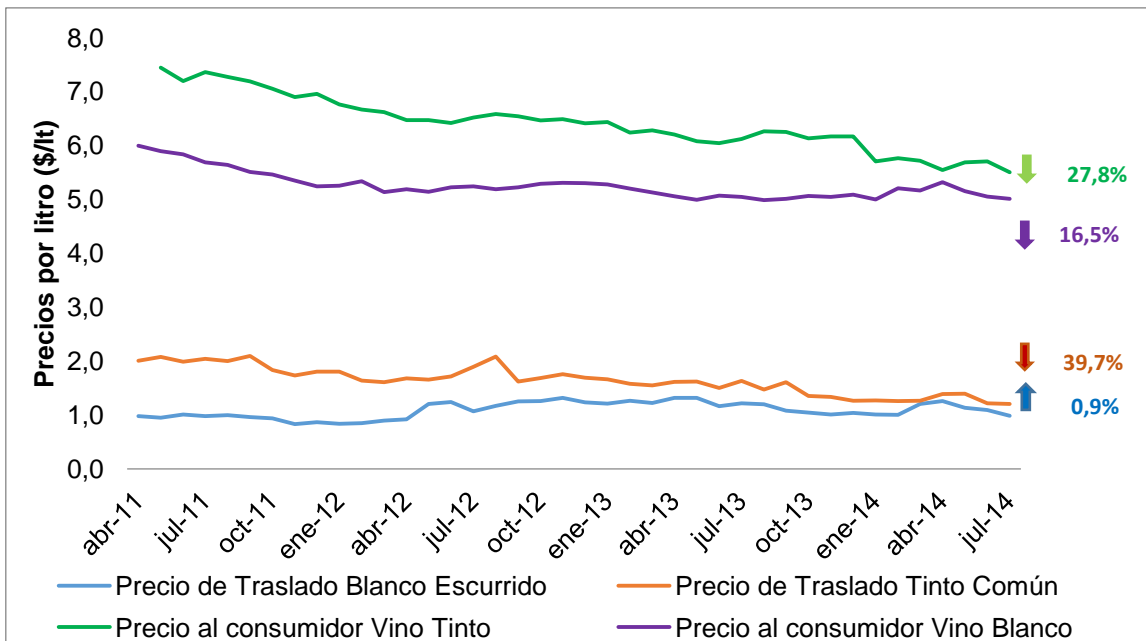
	Vino Tinto Común	Vino Tinto - Promedio General	Vino Rosado - Promedio General	Vino Blanco - Promedio General	Vino Blanco Ecurrido
may-13	255,58	255,58	249,66	223,17	220
may-14	314,79	314,81	275,79	270,75	270,33
Variación (%)	23,2%	23,2%	10,5%	21,3%	22,9%

Fuente: Bolsa de Comercio de Mendoza (2014).

Si se analiza el desempeño de los precios del vino en relación a la inflación, se puede observar que en general ha habido una pérdida real del valor del vino.

En términos reales, los precios del vino al consumidor ha caído, un 27,8% el del vino tinto y un 16,5% el del vino blanco respecto a abril de 2011. En cuanto al precio del vino de traslado (financiado), el precio del vino tinto común ha caído un 39,7%, y el del vino blanco escurrido ha aumentado un 0,9%.

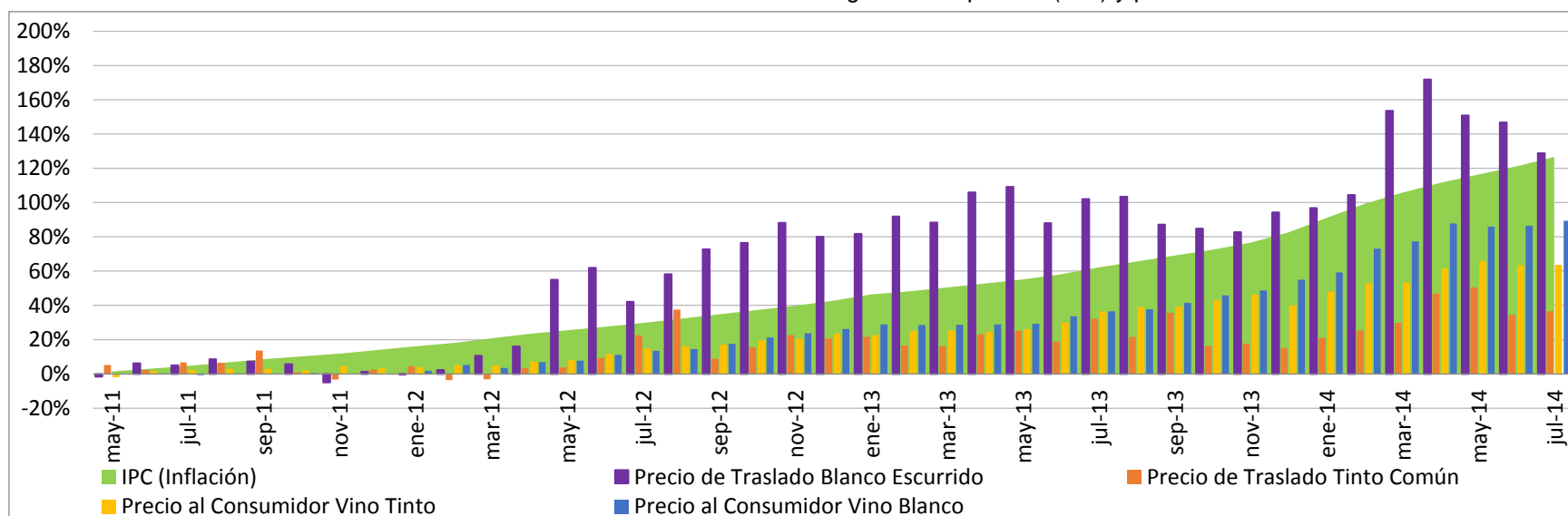
Cuadro 6: Precio de vino deflactado (pesos de Abril 2011)



Fuente: Elaboración propia en base a datos de Bolsa de Comercio de Mendoza, DEIE y diario ámbito.

A partir de noviembre de 2011 la inflación acumulada superior sistemáticamente el incremento en los precios de los vinos (al consumidor y de traslado) con la excepción del precio de traslado del vino blanco escurrido, cuyos incrementos en los precios resultan mayores a la inflación todos los meses desde mayo de 2012.

Cuadro 7: Variación mensual acumulada: nivel general de precios (IPC) y precios del vino



Fuente: Elaboración propia en base a datos de Bolsa de Comercio de Mendoza, DEIE y Diario Ámbito (2014).

El gráfico anterior expone como, inicialmente, los precios de los bienes acompañan el crecimiento del nivel general de precios de la economía. Con excepción del blanco escurrido, el valor de los productos vitivinícolas aquí considerados ha disminuido en términos reales. Es decir, la actualización de los valores nominales no ha sido efectivizada, lo que genera una brecha entre los precios de vinos y el resto de bienes en la economía.



## C. Poder adquisitivo

Tabla IV: Poder adquisitivo del vino tinto (Julio 2014)

	Concepto		Cuántos litros de vino TINTO necesito para		Variación Interanual
			2013	2014	
<b>Mano de Obra</b>	<b>Obrero Común (día)</b>	Sin antigüedad	55,56	63,06	13,5%
<b>Agroquímicos</b>	<b>Fertilizante (kg)</b>	Urea	1,00	2,21	120,5%
	<b>Herbicida (litro)</b>	Glisofato	7,69	14,03	82,4%
<b>Maquinaria</b>	<b>Tractor</b>		104.782,52	144.604,14	38,0%
<b>Combustible</b>	<b>Gasoil (litro)</b>	YPF	2,65	3,72	40,1%
<b>Alimentos</b>	<b>Leche (litro)</b>	Precio mayorista sin IVA leche pasteurizada entera	2,93	3,51	19,8%
	<b>Bovino (Kg)</b>	Precio promedio en Mercado de Liniers	3,79	5,86	54,9%
	<b>Pan (kg)</b>	Precio Mediano. Índice Barrial	4,86	7,03	44,8%
<b>Dólar</b>	<b>Dólar Blue</b>		3,45	4,46	29,3%

Tabla V: Poder adquisitivo del vino blanco (Julio 2014)

	Concepto		Cuántos litros de vino BLANCO necesito para		Variación Interanual
			2013	2014	
<b>Mano de Obra</b>	<b>Obrero Común (día)</b>	Sin antigüedad	61,93	65,29	5,4%
<b>Agroquímicos</b>	<b>Fertilizante (kg)</b>	Urea	1,12	2,29	104,8%
	<b>Herbicida (litro)</b>	Glisofato	8,57	14,52	69,4%
<b>Maquinaria</b>	<b>Tractor</b>		116.784,67	149.707,13	28,2%
<b>Combustible</b>	<b>Gasoil (litro)</b>	YPF	2,96	3,85	30,1%
<b>Alimentos</b>	<b>Leche (litro)</b>	Precio mayorista sin IVA leche pasteurizada entera	3,27	3,64	11,3%
	<b>Bovino (kg)</b>	Precio promedio en Mercado de Liniers	4,22	6,07	43,9%
	<b>Pan (kg)</b>	Precio Mediano. Índice Barrial	5,41	7,28	34,5%
<b>Dólar</b>	<b>Dólar Blue</b>		3,85	4,62	20,1%