

Agosto 2016

Análisis de Competitividad Sector Vitivinícola

Para medir el nivel de competitividad exportadora del país con respecto a una canasta de monedas de los socios comerciales más importantes debe analizarse la evolución del Tipo de Cambio Real Multilateral (TCRM). Un aumento del mismo se traduce en una depreciación real que implica que los bienes argentinos se hacen relativamente más baratos. Una caída refleja una apreciación real indicando que los bienes argentinos se hacen relativamente más caros.

Es importante notar que los precios utilizados en el Índice de Tipo de Cambio Multilateral real oficial (ITCRM) corresponden al cociente entre el IPC de los socios comerciales y el IPC (INDEC) de Argentina.

Para analizar la competitividad del sector vitivinícola se construyeron tres indicadores de tipo de cambio real que difieren en los socios comerciales que se incluyen en cada caso, y se los comparó con el ITCRM que calcula el BCRA. Estos indicadores se construyeron teniendo en cuenta los principales destinos de las exportaciones del país y en particular de vinos y mosto. En el caso del ITCR general los socios comerciales considerados son la Zona del Euro, Brasil, Estados Unidos y China. Para el ITCR del vino los socios son Estados Unidos, Canadá, Reino Unido y Brasil y para el ITCR del mosto los socios considerados son Estados Unidos, Japón, Sudáfrica y Canadá. Estos destinos representan alrededor del entre el 60% y el 85% de las exportaciones. Una diferencia importante con el cálculo oficial radica en índice de precio considerado. En particular, estos índices utilizan como medida de los precios domésticos el IPC publicado por el Congreso, del cual se deduce una tasa de variación de precios mayor a la tasa de inflación según IPC evidenciada en los últimos años.

Evolución Tipo de Cambio

La variación interanual a junio de 2016 es positiva para todos los índices de tipo de cambio real, tanto los propios como el del BCRA. Esto implica una mejora de la competitividad exportadora, tanto para la economía general como para el sector vitivinícola.

- El **ITCRM** presenta en junio de 2016 un aumento de 5,9% respecto a junio de 2015, implicando una mejora de la competitividad exportadora respecto al mismo mes del año anterior. En junio de 2015, el índice presentaba una baja interanual de 22,9%, lo que implicaba una caída de la competitividad.

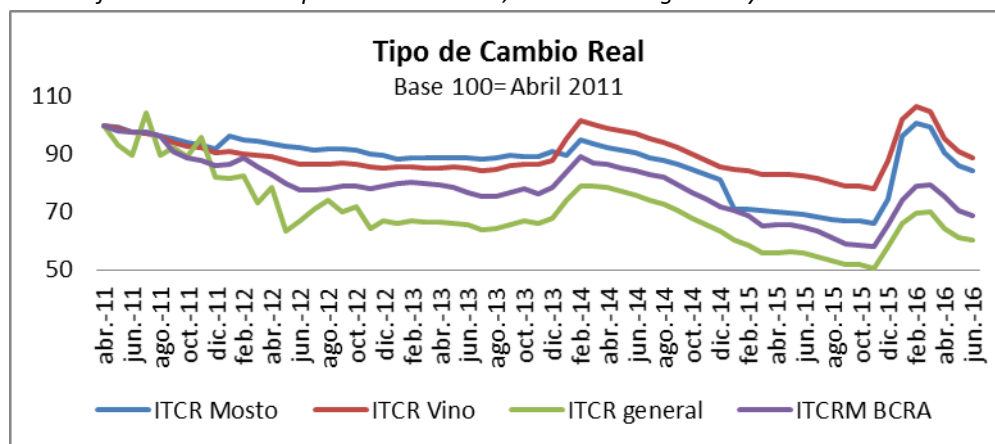
Cuadro 1: Variación Interanual Índices de Tipo de Cambio Real.

	Variación Interanual Índices de Tipo de Cambio Real			
	ITCR Mosto	ITCR Vino	ITCR General	ITCRM
jun 16 - jun 15	21.4%	7.3%	7.5%	5.9%
jun 15 - jun 14	-23.2%	-14.8%	-26.3%	-22.9%
jun 14 - jun 13	1.9%	14.0%	15.9%	9.8%

Fuente: Elaboración propia.

- El **ITCR General** presenta en junio de 2016 un aumento de 7,5% respecto al mismo mes de 2015, es decir una mejora de la competitividad exportadora. En junio de 2015, el índice presentaba una caída interanual de 26,3%, lo que implicaba una caída de la competitividad interanual a esa fecha.
- El **ITCR Vino** en junio de 2016 presenta un alza interanual de 7,3% respecto a junio de 2015, es decir, una mayor competitividad exportadora que el mismo mes del año anterior. En junio de 2015, el índice presentaba una baja interanual de 14,8%, lo que implicaba una caída de la competitividad.
- El **ITCR Mosto** presenta en junio de 2016 un aumento de 21,4% respecto a junio de 2015, implicando una mejora de la competitividad exportadora respecto al mismo mes del año anterior. En junio de 2015, el índice presentaba una baja interanual de 23,2%, lo que implicaba una caída de la competitividad.

Gráfico 1: Índices de Tipo de Cambio Real, economía en general y sector vitivinícola.



Fuente: Elaboración propia en base a datos de U.S. Department of Labor, IBGE, Eurostat, Bank of Canada, Office for National Statistics (UK), E-stat, National Bureau of Statistics of China, Statistics South Africa, MECON, Diario Ámbito, BCRA e INV.

Cuadro 2: Variación Índices de Tipo de Cambio Real.

	Variación Índices de Tipo de Cambio Real			
	ITCR Mosto	ITCR Vino	ITCR General	ITCRM
jun 16 - nov 15	27.8%	13.8%	18.7%	18.3%
jun 16 - abr 11	-15.7%	-11.3%	-39.8%	-31.2%
IIT 16 - IIT 15	24.6%	10.8%	10.5%	9.6%
2016 - 2015 (Promedio a junio de cada año)	32%	18%	14%	12%

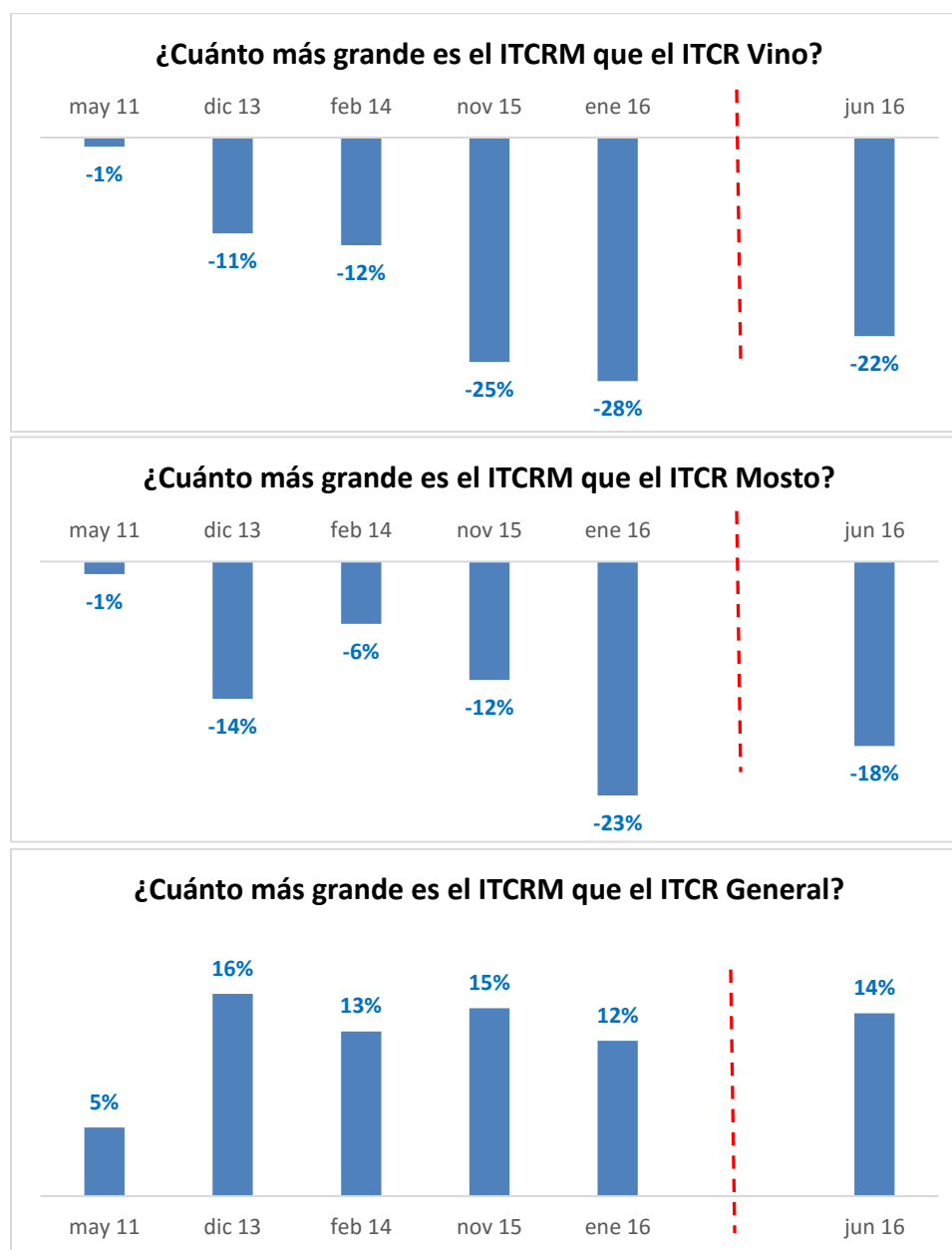
Fuente: Elaboración propia.

- El **ITCRM** presentó desde noviembre de 2015 (antes de la devaluación) a junio de 2016 un incremento de 18,3%, es decir una mejora de la competitividad exportadora. El mismo índice, presenta una caída de 31,2% a junio de 2016 respecto de abril de 2011, lo que implica que la competitividad exportadora es peor que la que mostraba el índice en esa fecha. La variación del valor mensual promedio del índice a junio presentó un aumento de 12% en 2016 respecto a 2015. Por último, el ITCRM es un 9,6% mayor en el Segundo Trimestre de 2016 respecto al mismo trimestre de 2015.
- El **ITCR General** presentó un aumento de 18,7% desde noviembre de 2015 (antes de la devaluación) a junio de 2016, es decir una mejora de la competitividad exportadora. El mismo índice, presenta una caída de 39,8% a junio de 2016 respecto de abril de 2011, lo que implica que la competitividad exportadora es más baja que la que mostraba el índice en aquel momento. La variación del valor mensual promedio del índice a junio presentó un aumento de 14% en 2016 respecto a 2015. Por último, el ITCR General es un 10.5% mayor en el Segundo Trimestre de 2016 respecto al mismo trimestre de 2015, implicando una mejora de la competitividad exportadora entre un momento y el otro.
- El **ITCR Vino** aumentó un 13,8% desde noviembre de 2015 (antes de la devaluación) a junio de 2016 –mejora de la competitividad-. El mismo índice, presenta una caída de 11,3% si se compara a junio de 2016 con de abril de 2011, lo que implica que la competitividad exportadora es menor que la que mostraba el índice en esa fecha. La variación del valor mensual promedio del índice a junio presentó un aumento de 18% en 2016 respecto a 2015. Por último, el ITCR Vino es un 10,8% mayor en el Segundo Trimestre de 2016 respecto al mismo periodo de 2015.
- El **ITCR Mosto** se incrementó un 27,8% desde noviembre de 2015 hasta junio de 2016. Respecto de abril de 2011 el índice presenta una caída de 15,7 % a junio de 2016, es decir que la competitividad dada por el tipo de cambio real es menor a la de abril de 2011. La variación del valor mensual promedio del índice a junio presentó un aumento de 32% en 2016 respecto a 2015. El ITCR Mosto es un 24,6% mayor en el Primer Trimestre de 2016 respecto al mismo trimestre de 2015, evidenciando una mejora de la competitividad exportadora.

Brechas entre Índices

Las brechas entre los distintos índices permiten obtener información sobre la competitividad exportadora relativa, vista a través del tipo de cambio real. Una brecha positiva entre dos índices implica que aquel que tenga un ITCR mayor es relativamente más competitivo; así mismo, cuando una brecha positiva aumenta, implica una mejora en el índice que posee un valor mayor, y un empeoramiento cuando disminuye.

Gráfico 2: Evolución de las brechas del Índice de Tipo de Cambio Real Multilateral del BCRA respecto a los índices de tipo de cambio real propios.



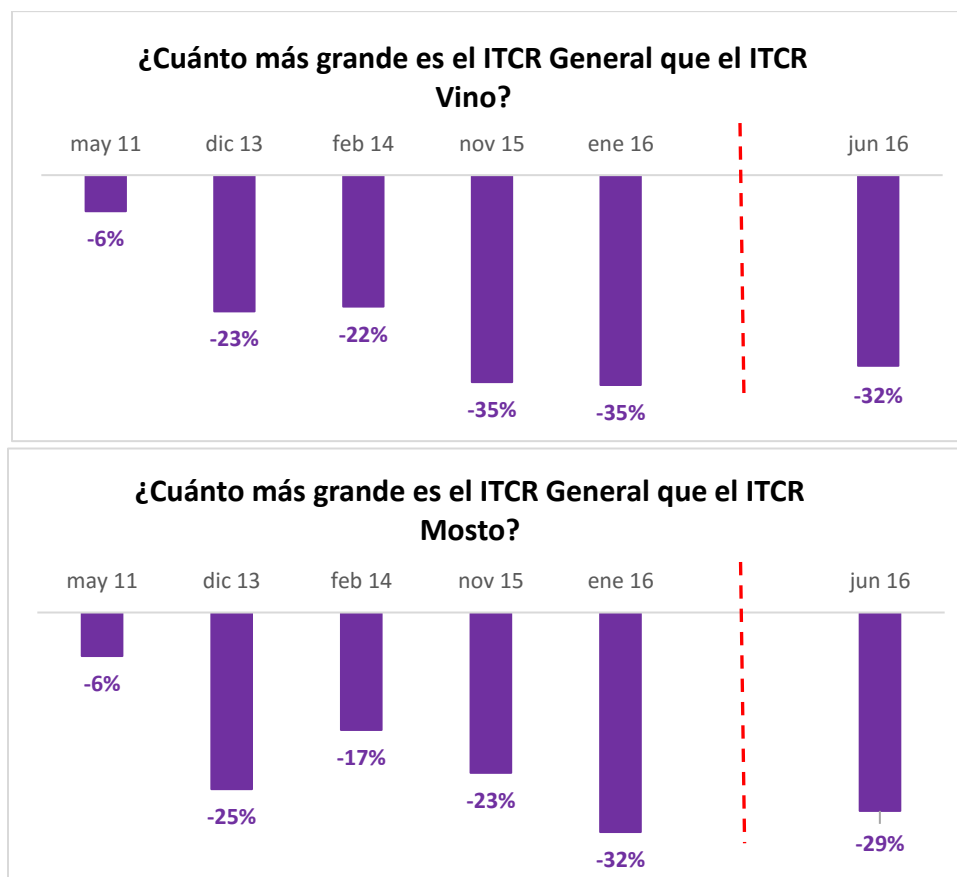
Fuente: Elaboración propia.

Agosto 2016

Para evaluar la brecha entre los distintos índices de tipo de cambio real, se toman en cuenta momentos claves para el análisis. El comienzo del índice (mayo 2011), diciembre de 2013 y febrero de 2014 (pre y post devaluación enero de 2014), noviembre de 2015 (pre-devaluación) y comienzos del año, enero de 2016.

- El ITCRM es un 22% más chico que el ITCR Vino en junio de 2016. En todos los periodos analizados el ITCRM ha sido más bajo que el ITCR Vino, mostrando una competitividad exportadora mayor el sector vitivinícola que la economía en general. Si bien esta diferencia es similar a la de noviembre de 2015, previamente la diferencia era mucho menor, es decir, que la diferencia en competitividad relativa entre el sector vitivinícola y la economía en general era menor.
- El ITCRM es un 18% más chico que el ITCR Mosto en junio de 2016. En todos los periodos analizados el ITCRM ha sido más bajo que el ITCR Mosto, es decir que el mosto ha tenido una competitividad exportadora mayor que la economía en general. Si bien esta diferencia no es la más grande experimentada en los momentos bajo análisis, ha habido periodos en que la brecha ha sido menor, es decir, que la diferencia en competitividad relativa entre la exportación de mosto y la exportación de la economía en general era menor.
- El ITCRM es un 14% mayor que el ITCR General propio en junio de 2016. En todos los periodos analizados el ITCRM ha sido mayor que el ITCR General propio, mostrando una competitividad exportadora mayor si se toma en cuenta el índice del BCRA. Si bien esta diferencia es similar a la de febrero de 2014 y noviembre de 2015, en diciembre de 2013 la diferencia entre ambos índices era mayor.

Gráfico 3: Evolución de las brechas del Índice de Tipo de Cambio General propio respecto a los índices de tipo de cambio del Sector Vitivinícola.

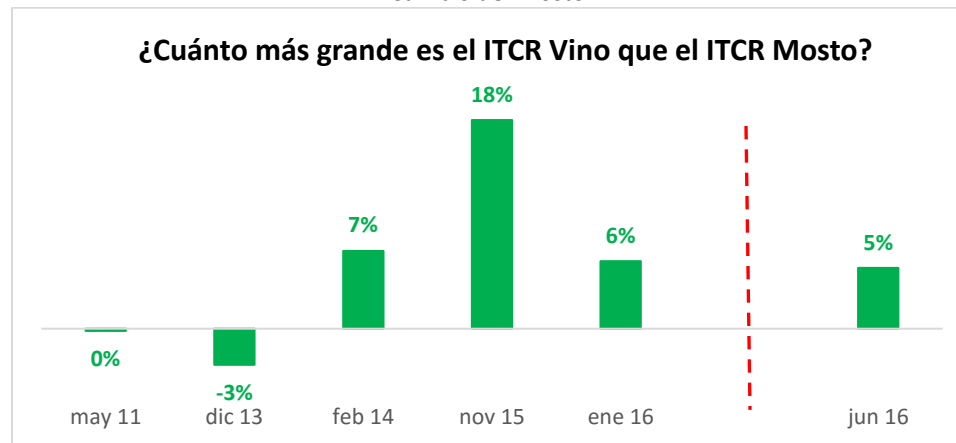


Fuente: Elaboración propia.

- El ITCR General es un 32% más chico que el ITCR Vino en junio de 2016. En todos los periodos analizados el ITCR General ha sido más bajo que el ITCR Vino, mostrando una competitividad exportadora mayor el sector vitivinícola que la economía en general. Si bien esta diferencia es similar a la de noviembre de 2015 y enero de 2016, previamente la diferencia era mucho menor, es decir, que la diferencia en competitividad relativa entre el sector vitivinícola y la economía en general era menor.
- El ITCR General es un 29% menor que el ITCR Mosto en junio de 2016. En todos los periodos analizados el ITCR General ha sido más bajo que el ITCR Mosto, mostrando una competitividad exportadora mayor el mosto que la economía en general. Si bien esta diferencia es similar a la de enero de 2016, ha habido periodo en los cuáles la brecha ha sido menos, es decir, con una menor competitividad relativa del mosto.

Agosto 2016

Gráfico 4: Evolución de las brechas del Índice de Tipo de Cambio Vino respecto al Índice de Tipo de Cambio del Mosto.



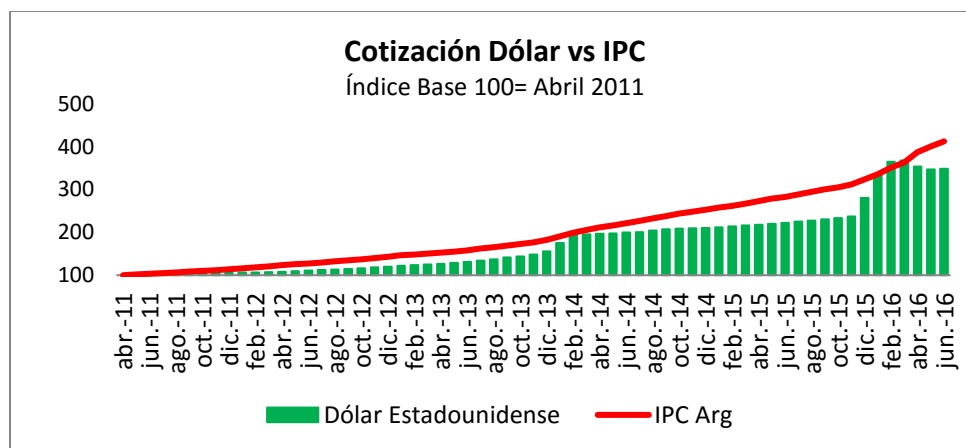
Fuente: Elaboración propia.

- El ITCR Vino es un 5% mayor que el ITCR Mosto en junio de 2016. El ITCR Vino era menor al del Mosto en mayo de 2011 y diciembre de 2013, periodos en los cuáles la competitividad exportadora del mosto era mayor, relativamente, a la del vino. En el resto de los periodos analizados el ITCR Vino ha sido mayor al ITCR Mosto, es decir que la competitividad relativa del vino era mayor a la del mosto.

VARIABLES EXPLICATIVAS

Al momento de analizar el índice de tipo de cambio real, se toman varias variables en consideración, entre ellas el tipo de cambio nominal del peso argentino con el dólar estadounidense y la inflación doméstica. A continuación analizaremos más en detalle estas variables.

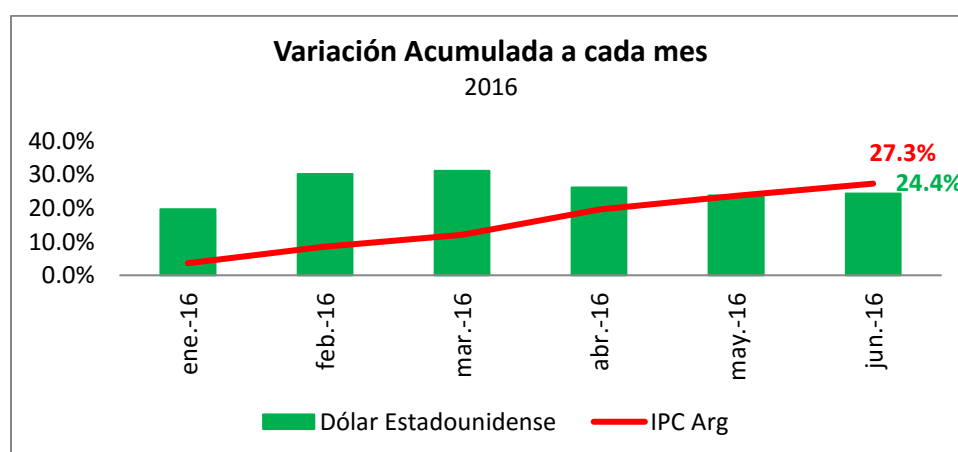
Gráfico 5: Evolución de la cotización del dólar y del índice de precios al consumidor



Fuente: Elaboración propia en base a datos de BCRA y Diario Ámbito.

Como se puede observar en el gráfico precedente, desde 2011 a la fecha, el crecimiento del nivel de precios ha superado el incremento del tipo de cambio nominal, lo que se traduce en una disminución del tipo de cambio real, es decir, una pérdida de competitividad.

Gráfico 6: Variación Acumulada a cada mes de la cotización de dólar y de índice de precios al consumidor.



Fuente: Elaboración propia en base a datos de BCRA y Diario Ámbito.

Agosto 2016

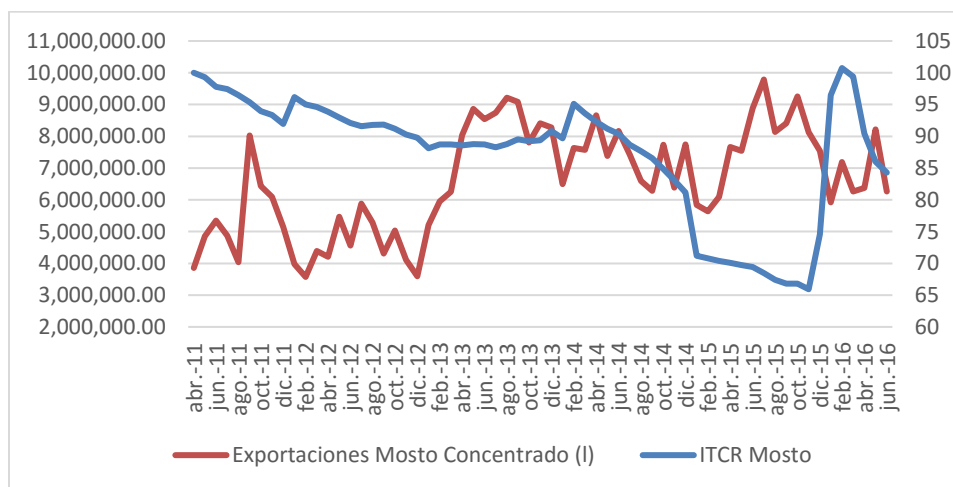
Cuando se analizan los incrementos acumulados en el año a cada mes, vemos que la situación a junio de 2016 es de un incremento acumulado de aumento del dólar de 24,4% frente a un aumento del nivel de precios de 27,3%, es decir, una diferencia de 2,9 puntos porcentuales.

Exportaciones

A continuación se exponen gráficos de evolución de los índices de Tipo de Cambio Real del Sector Vitivinícola y de las exportaciones vitivinícolas, mostrando que en las exportaciones mensuales, tanto de mosto como de vino, el tipo de cambio real no parecería tener tanta influencia. Esto podría deberse a una mayor incidencia de los precios internacionales del sector al momento de decidir cuánto exportar, tanto el actual como las expectativas futuras. También es importante tener en cuenta al analizar datos mensuales, la estacionalidad del consumo, que afecta los valores de las exportaciones mensuales. Sin embargo, en el segundo trimestre de 2016 se aprecia que tanto el índice de tipo de cambio real como las exportaciones en volumen han disminuido.

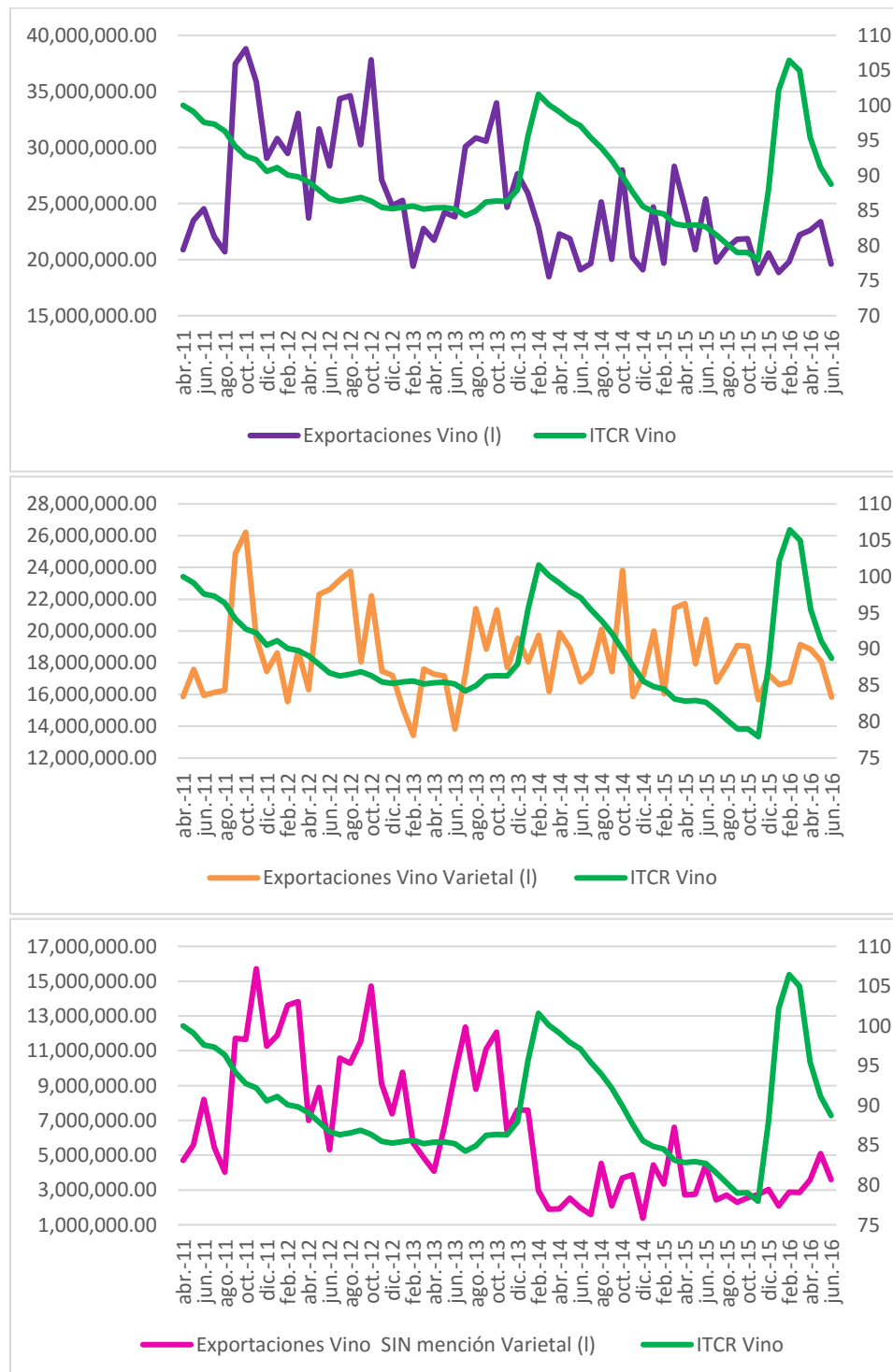
Cabe esperar que el tipo de cambio real, y la competitividad exportadora por él indicada, tenga influencia a la hora de determinar desarrollar la actividad vitivinícola, o la permanencia en ella, como también en la variedad que se cultiva, teniendo en cuenta también los precios de las mismas.

Gráfico 7: Evolución ITCR Mosto y Exportaciones de Mosto Concentrado (litros).



Fuente: Elaboración propia en base a datos de U.S. Department of Labor, ESTAT, Bank of Canada, Statistics South Africa, MECON, Diario Ámbito, y OVA.

Gráfico 8: Evolución ITCR Vino y Exportaciones de Vino - total-, Vino Varietal y Vino Sin mención Varietal (litros).



Fuente: Elaboración propia en base a datos de U.S. Department of Labor, IBGE, Eurostat, National Bureau of Statistics of China, MECON, Diario Ámbito y OVA.